



Can Tries, 4-6
08902 L'Hospitalet de Llobregat
t. 933 351 600
www.xaloc.org - xaloc@xaloc.org

PROJECTE EDUCATIU DE CENTRE (PEC)

Document aprovat el 15 de setembre de 2014 i revisat i actualitzat amb data de 25 de febrer de 2021

ÍNDEX

1. INTRODUCCIÓ	4
2. TRES D'IDENTITAT DE XALOC I CARÀCTER PROPI	5
2.1. DEFINICIÓ DE L'ESCOLA	5
2.2. NATURALESIA.....	6
2.3. PRINCIPIS BÀSICS DE L'EDUCACIÓ A XALOC	6
2.4. RESPONSABILITATS I PARTICIPACIÓ DINS LA TASCA EDUCATIVA.....	8
3. OBJECTIUS DEL CENTRE	9
3.1. OBJECTIUS GLOBALS	9
3.2. OBJECTIUS DIDÀCTICS.....	10
3.3. OBJECTIUS FORMATIUS	10
3.4. OBJECTIUS DE CONVIVÈNCIA.....	11
4. ORGANITZACIÓ ACADÈMICA	12
4.1. ETAPES EDUCATIVES DEL CENTRE.....	12
4.2. HORARIS.....	13
5. CRITERIS PER A LA CONCRECIÓ DEL CURRÍCULUM	14
5.1. ORGANITZACIÓ PEDAGÒGICA DE LES DIFERENTS ETAPES	14
I. PRIMÀRIA	14
II. ESO	14
III. BATXILLERAT.....	15
IV. CICLES FORMATIUS.....	16
5.2. OBJECTIUS GENERALS PER ETAPA.....	17
I. PRIMÀRIA	17
II. ESO	18
III. BATXILLERAT.....	19
IV. CICLES FORMATIUS.....	20
5.3. CRITERIS PER A L'AVALUACIÓ	21

6. ESTRUCTURA ORGANITZATIVA DEL CENTRE	23
6.1. ÒRGANS DE GOVERN I GESTIÓ DE L'ESCOLA	23
II. EL CONSELL D'ADMINISTRACIÓ	23
III. ÒRGANS DE GOVERN I DE DIRECCIÓ UNIPERSONALS.....	23
IV. ÒRGANS COL·LEGIATS	27
6.2. ORGANIGRAMA DE XALOC	30
7. ACTIVITATS EXTRAESCOLARS.....	31
7.1. OBJECTIUS EDUCATIUS DE LES ACTIVITATS EXTRAESCOLARS	31
8. ATENCIÓ A LA DIVERSITAT	32
8.1. CRITERIS PER A L'ATENCIÓ A LA DIVERSITAT	32
8.2. ORGANITZACIÓ DE L'ATENCIÓ A LA DIVERSITAT	34
9. ATENCIÓ PERSONALITZADA.....	35
10. PLA D'IGUALTAT.....	37
10.1. OBJECTIUS I ÀMBIT D'ACTUACIÓ	37
10.2. APLICACIÓ DEL PLA D'IGUALTAT A LES AULES.....	37
11. CARTA DE COMPROMÍS I CONVIVÈNCIA ESCOLAR	38
11.1. CARTA DE COMPROMÍS EDUCATIU	38
11.2. CONVIVÈNCIA I RESOLUCIÓ DE CONFLICTES	38
11.3. RÈGIM DISCIPLINARI DE L'ALUMNAT.....	39
12. PROJECTE LINGÜÍSTIC.....	40
12.1. EL TRACTAMENT DE LES LLENGÜES A XALOC	41
13. PLA TAC	43

ANNEX I: Carta de compromís educatiu

ANNEX II: Política lingüística

ANNEX III: Pla d'Igualtat

ANNEX IV: Política d'avaluació

1. INTRODUCCIÓ

El projecte educatiu de centre (PEC) és el document marc que recull la identitat del centre, n'explicita els objectius, n'orienta l'activitat i hi dóna sentit amb la finalitat que els alumnes n'assoleixen les competències bàsiques i el màxim aprofitament educatiu, d'acord amb el marc propiciat pel Decret 102/2010, de 3 d'agost, d'autonomia dels centres educatius.

La normativa que regula el contingut, elaboració, difusió i implicació dels diferents agents de la comunitat escolar en el PEC és la Llei orgànica 2/2006, de 3 de maig, d'educació (articles 120 i 121) i la Llei 12/2009, del 10 de juliol, d'educació (articles 91-95).

L'elaboració del PEC correspon a cada centre, donat que hi ha total autonomia per part de l'Administració educativa, per poder concretar, interpretar i aplicar les previsions de la normativa vigent als trets característics del centre, d'acord amb les necessitats dels alumnes i els objectius previstos.

El titular del centre és el responsable d'aprovar el PEC, tot respectant el principi de participació dels diferents sectors de la comunitat escolar. En aquest cas, escoltant el consell escolar amb funcions d'assessorament i consulta.

Per tot es pot dir que el PEC és un document estratègic de centre perquè reflecteix la particularitat i singularitat del mateix descrivint les prioritats que, progressivament, esdevenen objecte d'acció prioritària de la institució escolar, tenint com a referent els principis proposats en el sistema educatiu escolar català, fent les modificacions oportunes, per tal de preveure l'adequació a la normativa vigent.

2. TRES D'IDENTITAT DE XALOC I CARÀCTER PROPI

2.1. DEFINICIÓ DE L'ESCOLA

1. El centre docent Centre Cultural i Esportiu Xaloc S.A. (des d'ara, a tot el document, el Col·legi Xaloc o simplement, Xaloc), situat a L'Hospitalet de Llobregat, carrer Can Tries, n. 4-6, és una escola privada concertada, creada d'acord amb el dret reconegut en l'article 27.6 de la Constitució espanyola i explicitat en l'article 21 de la Llei Orgànica 8/1985, de 3 de juny, reguladora del Dret a l'Educació (LODE).
2. Aquest centre ha estat promogut per pares i mares de família per donar als alumnes una educació integral, dins del compliment de la legislació vigent i del caràcter propi del centre.
3. El Col·legi Xaloc imparteix les etapes educatives de Primària, ESO, Batxillerat i Cicles Formatius de Grau Mitjà i Superior; ha estat degudament autoritzat (resolució de 3/04/2000, R-112/2000); té el número de codi 08018561 en el registre de centres del Departament d'Ensenyament de la Generalitat; i gaudeix de la personalitat jurídica que li atorguen les lleis.
4. Amb data 1/06/1994 el centre va accedir al règim de concerts establert per la LODE.
5. Els ensenyaments impartits al centre s'ajusten a la legislació vigent i a les disposicions reglamentàries publicades pel Govern de la Generalitat, en particular als decrets que estableixen els currículums de les etapes educatives que l'escola imparteix.
6. El caràcter propi del centre reuneix els requisits establerts en l'article 115 de la LOE, i tots els membres de la comunitat educativa el coneixen i el respecten com a descripció del model educatiu que l'escola ofereix a la societat en el marc de la llibertat d'ensenyament.
7. Aquest Projecte Educatiu de Centre ha estat elaborat amb fidelitat al caràcter propi de l'escola, les lleis orgàniques vigents (LODE, LOE i LOMCE) i les disposicions que les desenvolupen.
8. Així mateix, també s'ha respectat en tot moment la normativa establerta pel Parlament de Catalunya mitjançant la Llei 12/2009, de 10 de juliol, d'educació.

2.2. NATURALESA

1. El Col·legi Xaloc és un centre docent privat concertat, d'acord amb l'article 27 de la Constitució Espanyola.
2. A Xaloc es vol ajudar a créixer persones amb caràcter equilibrat i competència professional, que puguin col·laborar en la construcció d'un món més just. El projecte educatiu de Xaloc està inspirat en els valors cristians i centrat en la persona. En col·laboració permanent amb les famílies, es potencia l'atenció personalitzada als alumnes.
3. Els diferents nivells i cicles d'ensenyament impartits a Xaloc tenen, com a mínim, el desenvolupament i continguts exigits per la legislació vigent.
4. L'entitat titular vetllarà perquè tothom -mares i pares, professorat, personal no docent i alumnes- mantinguin el projecte educatiu, el qual, en els seus aspectes fonamentals, s'exposa en aquest PEC. D'aquesta manera, a compleix el compromís adquirit davant les famílies i respecta el dret dels alumnes que es mantingui el tipus d'educació triat en ingressar a Xaloc.
5. La responsabilitat primordial de l'educació correspon, en tot cas, a les mares i pares, els quals trien lliurement el tipus d'educació expressat en el nostre Caràcter Propi, quan sol·liciten per als seus fills plaça a Xaloc.

2.3. PRINCIPIS BÀSICS DE L'EDUCACIÓ A XALOC

1. D'ençà el seu origen, Xaloc és obert a tot tipus de persones, sense cap mena de discriminació, i es proposa facilitar a les famílies l'accés a una educació de qualitat, amb independència de la seva situació social i econòmica.
2. Xaloc, per l'esperit que l'anima, dins el seu marc jurídic estrictament civil, tot i que no és un Col·legi confessional, i amb un gran respecte a la llibertat de les consciències, fomenta entre les mares i pares dels alumnes, el professorat, el personal no docent i els alumnes, valors d'inspiració cristiana d'acord amb les orientacions de l'Església Catòlica.
3. Totes les activitats docents i educatives –per voluntat fundacional dels pares dels alumnes i com a conseqüència del dret que els correspon com a ciutadans, de triar el tipus d'educació que desitgin per als seus fills–, es realitzen d'acord amb els principis fonamentals de la doctrina catòlica.
4. La Prelatura de l'Opus Dei – institució de l'Església Catòlica- es fa càrrec de la direcció de les activitats de formació cristiana de Xaloc.

5. L'escola ofereix als alumnes els ensenyaments de religió catòlica i l'assistència espiritual per a qui ho desitgi. La lliure elecció de l'escola per part dels pares implica el desig que els seus fills rebin aquest tipus d'ensenyament, que en cap cas implica la professió de la fe catòlica, i són impartits amb un respecte absolut a totes les creences i a la llibertat de consciència de totes les persones de la comunitat educativa.
6. Són trets característics del tipus d'educació que s'imparteix a Xaloc:
 - a) Fomentar la formació del propi criteri i l'ús responsable de la llibertat personal.
 - b) Procurar l'adquisició d'una formació humanística i cultural àmplia, fonamentada en una concepció transcendent de l'home i de la història.
 - c) Educar per a la solidaritat, conreant les virtuts humanes, socials i cíviques, i ensenyant -sense imposar criteris en tot allò opinable- a actuar responsable i lliurement en les tasques civils, amb esperit de servei als altres.
 - d) Esperonar la maduresa personal i els valors humans, com la generositat, el respecte als altres, la sinceritat i la coherència de vida, la laboriositat, l'esperit esportiu, el tenir cura dels detalls, etc.
 - e) Exigir, mitjançant les diverses activitats docents, l'esforç que calgui per aconseguir la perfecció en el propi treball, de manera que cadascú assoleixi el màxim rendiment que la seva capacitat permeti.
 - f) Dins la seva tasca educativa, Xaloc dedica una especial atenció als valors i manifestacions més rellevants de la nostra cultura.
 - g) L'educació a Xaloc té caràcter personalitzat. La Junta de Govern assigna a cada família un tutor personal, el qual, sempre en contacte amb mares i pares, es responsabilitza d'impulsar i orientar el desenvolupament intel·lectual i el perfeccionament humà i moral dels alumnes que té al seu càrrec.
7. El col·legi disposa d'un Pla d'Igualtat, que s'aplica de forma transversal a tots els cursos, des de la Primària fins el Batxillerat i els Cicles de Formació Professional, que es detalla en l'apartat corresponent d'aquest PEC.

2.4. RESPONSABILITATS I PARTICIPACIÓ DINS LA TASCA EDUCATIVA

1. Perquè l'acció educativa sigui eficaç, Xaloc considera imprescindible l'harmonia entre l'educació que els alumnes reben de les seves famílies i la que s'imparteix al Centre. Es fomenta una estreta col·laboració amb les mares i els pares dels alumnes -especialment mitjançant el tutor personal- a fi i efecte de recolzar i complementar els criteris educatius.
2. L'escola Xaloc proporciona a les famílies l'ajut necessari per millorar la pròpia formació i l'educació dels seus fills.
3. La tasca docent i educativa del professor es desenvolupa en conformitat amb els principis bàsics que inspiren la labor de Xaloc -reflectits, en tot allò essencial, en aquest text, que accepta responsable i lliurement al moment de la seva incorporació al Centre-, d'acord amb l'organització escolar, amb les normes de funcionament de Xaloc i amb les instruccions que en tot moment pugui rebre de la Direcció del Centre.
4. Xaloc organitzarà els cursos i activitats que consideri necessaris per a la formació permanent i el perfeccionament professional del professorat.
5. El treball del personal no docent constitueix un complement imprescindible per al bon funcionament del Centre. El personal d'administració i serveis col·laboren en la consecució de les finalitats de Xaloc, d'acord amb tot allò establert en el Caràcter Propi. El Centre té cura de la seva formació humana i professional.
6. La Junta de Govern de Xaloc té la responsabilitat de l'organització i direcció de totes les activitats docents i formatives, proporcionant els conductes escaients perquè els pares, el professorat, el personal no docent i els alumnes, participin activament en les tasques de l'escola, segons la seva capacitat i grau de responsabilitat.
7. Les normes de disciplina acadèmica han d'ésser respectades per tothom, com un mitjà necessari per assegurar la convivència de la comunitat educativa i el desenvolupament de la responsabilitat personal.

3. OBJECTIUS DEL CENTRE

Cada Ensenyament concretarà anualment dins de la Programació Anual, els objectius didàctics, formatius i de convivència, d'acord amb els objectius establerts en aquest PEC amb caràcter general, i que es detallen a continuació.

3.1. OBJECTIUS GLOBALS

1. Proporcionar als alumnes una educació de qualitat, personalitzada, complerta i coherent, recolzada en una formació de les virtuts humanes des d'una concepció cristiana de la vida.
2. Proporcionar a les famílies els mitjans de formació adients per que puguin exercir el protagonisme que els hi correspon en la tasca d'educar els seus fills.
3. Aportar a la societat alumnes amb un alt rendiment de les seves capacitats, motivats a seguir aprenent, que valorin l'esforç i amb domini d'idiomes i de les noves tecnologies, i que busquin millorar la societat i servir els altres.
4. Centrar el Projecte Curricular en el desenvolupament de les competències bàsiques: les comunicatives per comprendre i expressar la realitat; les metodològiques, per activar l'aprenentatge; les personals, per al desenvolupament i l'afirmació de la identitat pròpia; i les específiques centrades en conviure i habitar el món.
5. Garantir la integració escolar i social de tot l'alumnat, amb independència de la llengua, cultura, condició social i origen, fomentant la igualtat i la solidaritat, en un marc de diàleg i convivència.
6. Atendre l'alumnat amb necessitats educatives específiques, a través de l'acció tutorial i dels diferents mitjans d'atenció a la diversitat, i avaluant el seu progrés, i amb estreta col·laboració amb les famílies.
7. Aquests objectius es concreten en tres àmbits diferenciats: objectius didàctics, formatius i de convivència.

3.2. OBJECTIUS DIDÀCTICS

1. Considerant que les àrees instrumentals configuren els eixos bàsics del Projecte Curricular, es busca que tot l'alumnat assoleixi un bon nivell de comprensió lectora, d'expressió oral i escrita, d'agilitat en el càlcul i en la resolució de problemes, i d'autonomia en l'aprenentatge.
2. Consolidar el català com la llengua d'aprenentatge i de comunicació a tots els àmbits del centre, dins d'un projecte lingüístic plurilingüe en el qual s'articulin les altres llengües.
3. Impulsar l'aprenentatge de les llengües estrangeres, dotant als alumnes d'un nivell d'anglès que els hi permeti, al finalitzar la Primària i al llarg de la Secundària, cursar alguna de les matèries no lingüístiques en aquesta llengua. S'ofereix des del primer curs d'ESO el francès com a segona llengua estrangera.
4. Capacitar als alumnes per al domini de les noves tecnologies amb la utilització de diversos recursos TIC des de 1er de Primària.
5. Procurar l'adquisició d'una formació humanística i cultural àmplia, fonamentada en una concepció transcendent de l'home i de la història.
6. Exigir, mitjançant les diverses activitats docents, l'esforç que calgui per aconseguir la perfecció en el propi treball, de manera que cadascú assoleixi el màxim rendiment que la seva capacitat permeti.
7. Concretar, per als alumnes amb necessitats educatives específiques, els plans individualitzats (PI) corresponents, preveient les actuacions a l'aula ordinària i les mesures oportunes de reforç.
8. Coordinar el pas de l'alumnat de l'educació Infantil a la Primària, de la Primària a l'ESO, i d'aquesta al Batxillerat i als Cicles Formatius.
9. Orientar els alumnes en tots els moments del procés educatiu en què han d'escollir entre diferents opcions, especialment al final de l'educació obligatòria i en acabar els estudis de Batxillerat o Cicles Formatius.
10. Ensenyar els valors i les manifestacions més rellevants de la nostra cultura.

3.3. OBJECTIUS FORMATIUS

1. Donar una educació global, completa, que s'estengui a totes les dimensions de la personalitat, afavorint el desenvolupament harmònic de les capacitats intel·lectuals, humanes, espirituals, cíviques, artístiques i esportives. Es consideren valors preferents l'educació en l'esperit de treball, la formació del propi criteri, l'ús responsable de la llibertat personal, l'educació per a la convivència, el respecte vers els altres, la utilització ordenada i responsable de les coses materials i la promoció de les aptituds i qualitats de cada alumne.
2. Preparar els alumnes per a actuar de manera lliure i responsable en la millora de la societat, amb esperit de servei als altres, especialment als més necessitats.

3. Oferir una educació personalitzada, respectuosa i exigent. Cada alumne té un tutor personal que s'entrevista amb freqüència amb ell i amb la seva família, es responsabilitza de la seva orientació acadèmica, l'ajuda a desenvolupar-se personalment i a fer seus els valors i actituds propis del col·legi.
4. Garantir l'educació per la igualtat tenint en compte les diferències de cada gènere, educant per a la igualtat real d'oportunitats, la coresponsabilitat i la convivència.
5. Educar a tot l'alumnat en l'afectivitat i en la prevenció d'addiccions, i facilitar la tasca de les famílies a través de xerrades específiques d'aquests àmbits.

3.4. OBJECTIUS DE CONVIVÈNCIA

1. Educar per a la solidaritat, conreant les virtuts humanes, socials i cíviques, i ensenyant - sense imposar criteris en tot allò opinable- a actuar responsable i lliurement en les tasques civils, amb esperit de servei als altres.
2. Les normes de disciplina acadèmica han d'ésser respectades per tothom, com un mitjà necessari per assegurar la convivència de la comunitat educativa i el desenvolupament de la responsabilitat personal.
3. Impulsar una educació que contempli la problemàtica socio-ambiental i alhora contribueixi a formar ciutadans capaços d'analitzar-la i de donar-hi respostes.

4. ORGANITZACIÓ ACADÈMICA

4.1. ETAPES EDUCATIVES DEL CENTRE

1. Xaloc té autoritzades, segons Resolució de 18 de gener de 2001, les unitats següents:

	Unitats	Llocs escolars
Primària	24	600
ESO 1r Cicle	12	360
ESO 2n Cicle	12	360
Batxillerat	8	280
Cicles Formatius de Grau Mitjà	4	120
Cicles Formatius de Grau Superior	10	300

2. D'acord amb aquesta autorització, Xaloc imparteix les etapes de Primària, ESO, Batxillerat i Cicles Formatius de Grau Mitjà i Superior.

3. Les modalitats de Batxillerat que s'imparteixen són: Científica, Tecnològica, Humanitats i Ciències Socials.

4. També s'ofereix als alumnes de Batxillerat, complementar la seva formació amb el Diploma de Batxillerat Internacional.

5. Els Cicles Formatius s'estructuren en dues **carreres professionals**:

a) Instal·lació de Manteniment Tècnic en Edificis i Energies, que comprèn els Cicles següents:

- CFPM IM10 - Manteniment electromecànic
- CFPS IMAO - Manteniment d'Instal·lacions Tèrmiques i de Fluids
- CFPS EAAO - Eficiència Energètica i Energia Solar Tèrmica

b) Instal·lació i Manteniment Industrial, que comprèn els Cicles següents:

- CFPM EE10 - Instal·lacions elèctriques i automàtiques
- CFPS EEBO - Automatització i Robòtica Industrial
- CFPS IMCO - Mecatrònica Industrial

6. Els Cicles de Grau Superior ofereixen dues distribucions conjuntes, que permeten obtenir 2 títols en 3 anys.

7. També s'imparteix el Curs d'Accés a Grau Superior (CAS), per als alumnes que finalitzen un Cicle de Grau Mitjà.

4.2. HORARIS

1. L'horari general del Centre és de 9:00 a 17:00 per a tots els Ensenyaments tret dels Cicles Formatius, l'horari dels quals és de 8:00 a 14:30, i del Batxillerat, amb un horari de de 8:00 a 14:35.
2. Els alumnes de Batxillerat Internacional completen l'horari de Batxillerat amb un horari de 15:30 a 17:00.

5. CRITERIS PER A LA CONCRECIÓ DEL CURRÍCULUM

5.1. ORGANITZACIÓ PEDAGÒGICA DE LES DIFERENTS ETAPES

I. PRIMÀRIA

1. El **Decret 119/2015**, d'ordenació dels ensenyaments de l'educació primària, determina el currículum d'aquesta etapa, que inclou les dimensions, les competències bàsiques i els continguts clau propis de cada àmbit, els continguts i els criteris d'avaluació de cada àrea i les orientacions metodològiques i d'avaluació, sens perjudici de l'autonomia pedagògica que la llei atorga als centres educatius.
2. L'etapa de l'educació primària és fonamental per a l'adquisició de les competències bàsiques i dels diferents aprenentatges, en un context d'equitat, per a tots els alumnes. La formació de ciutadans competents, lliures, crítics, autònoms, solidaris i responsables és consubstancial al progrés en l'escolarització i a l'èxit escolar. L'educació en el compromís individual i col·lectiu amb l'entorn social, cultural i natural afavoreix l'arrelament a la comunitat i contribueix a la construcció d'estils de vida més lliures, justos i saludables.
3. L'educació primària ha de preparar els alumnes per donar respostes innovadores en una societat canviant i en evolució constant. Els nens han d'aprendre a pensar i actuar de manera integrada, considerant les interconnexions i interrelacions entre els aprenentatges. S'ha de promoure, de manera transversal, l'adquisició d'hàbits i valors per resoldre problemes i situacions des de qualsevol de les àrees curriculars, s'ha de fomentar la iniciativa, la creativitat, l'esperit crític i el gust per aprendre, i s'ha de desenvolupar la capacitat de l'esforç i la cultura del treball.

II. ESO

1. El **Decret 187/2015**, d'ordenació dels ensenyaments de l'educació secundària obligatòria, determina el currículum d'aquesta etapa, que comprèn els objectius, els continguts, els mètodes pedagògics i els criteris d'avaluació, que han de permetre que els alumnes acabin l'ensenyament obligatori havent assolit les competències bàsiques que determina aquest Decret. El currículum guia les activitats educatives escolars, en concreta les intencions i proporciona guies d'acció adequades al professorat, que té la responsabilitat última a l'hora de concretar-ne l'aplicació.
2. En aquest marc, el Decret ordena el currículum per a l'educació secundària obligatòria tenint en compte els principis fonamentals següents:

- a) En primer lloc, planteja un currículum competencial per a la millora de la qualitat de l'aprenentatge. El currículum de l'educació secundària obligatòria s'ha d'orientar a l'adquisició de les competències bàsiques i ha de facilitar tant la incorporació dels alumnes als estudis posteriors i a la vida adulta com el desenvolupament de l'aprenentatge al llarg de la vida. Aquest plantejament competencial no tan sols facilita el grau d'assoliment de les competències, sinó que també promou la notabilitat i l'excel·lència.
- b) En segon lloc, fixa com a prioritat la continuïtat formativa de tots els alumnes, per tal de fomentar que completin estudis postobligatoris d'acord amb els seus interessos i potencialitats en un context de permeabilitat entre les diferents opcions formatives.
- c) En tercer lloc, determina l'orientació com una responsabilitat compartida de l'equip docent per a l'acompanyament de l'alumnat al llarg de la seva escolarització. Proposa una gestió curricular que garanteix una mirada inclusiva. Els objectius de millora educativa han de possibilitar que el màxim d'alumnes finalitzin l'ESO.
- d) En quart lloc, el Decret estableix l'avaluació de l'alumne com una part essencial del seu procés d'aprenentatge, amb un enfocament global, continuat i integrador. Així, l'avaluació formativa adquireix un caràcter fonamental i orientador a l'hora d'analitzar, valorar i reorientar, si cal, la pràctica docent de l'etapa educativa per aconseguir els objectius d'aprenentatge que estableix el currículum.
- e) Finalment, aquest currículum vol incentivar el treball en equip i la coresponsabilitat de tot el professorat a l'hora de desenvolupar els projectes educatius dels centres i també esdevenir un marc de referència per a desplegaments normatius posteriors.

III. BATXILLERAT

1. El Currículum de Batxillerat es concretarà d'acord amb el **Decret 142/2008**, d'ordenació dels ensenyaments de batxillerat, incorporant l'obligatorietat de cursar una matèria comuna d'opció pròpia de cada modalitat, tant a primer curs com a segon, per ajustar-se als requeriments normatius actuals.
2. El batxillerat és l'etapa de l'educació secundària post-obligatòria que té com a finalitat proporcionar a l'alumnat formació, maduresa intel·lectual i humana, coneixements i destreses que li permetin progressar en el seu desenvolupament personal i social i incorporar-se a la vida activa i a l'educació superior. El batxillerat s'organitza en diferents modalitats, amb matèries comunes, matèries de modalitat i matèries optatives. Les modalitats s'organitzen en relació amb els grans àmbits del saber i amb els ensenyaments que constitueixen l'educació superior, tant universitària com no universitària, que es poden cursar després del batxillerat.

3. Això permet, a més de la formació general de l'alumnat, una adequació a les seves característiques i interessos, i una preparació especialitzada per seguir estudis posteriors o incorporar-se al món laboral. Fomentar l'aprenentatge al llarg de tota la vida implica que el jovent ha de tenir una formació completa, tant en coneixements com en competències, que li permeti seguir aprenent i poder combinar l'estudi i la formació amb l'activitat laboral o amb altres activitats.
4. Des del seu vessant preparatori, el batxillerat ha de procurar l'adquisició de les tècniques i els procediments cognoscitius necessaris per poder-se adaptar adequadament a l'inici d'estudis posteriors. D'altra banda, cal que la profunditat i l'especificitat d'aquesta preparació vagin acompanyades d'una visió global i contextualitzada del saber.
5. En l'aspecte orientador, el batxillerat ha de facilitar recursos perquè l'alumnat canalitzi les seves preferències i capacitats en un marc de referència apropiat i amb l'orientació adequada. Des d'aquest punt de vista, les activitats de tutoria, l'opcionalitat curricular, el treball de recerca, l'estada a l'empresa, etc., poden interpretar-se com a recursos que, amb independència de l'especialitat cursada, serveixen a aquesta funció orientadora.

IV. CICLES FORMATIUS

1. El **Decret 284/2011**, estableix l'ordenació general de la formació professional inicial a Catalunya, que es compon dels cicles formatius de grau mitjà i dels cicles formatius de grau superior. També incorpora, amb les modificacions oportunes, la regulació fins ara continguda en el Decret 240/2005, de 8 de novembre, pel qual s'estableixen diverses mesures flexibilitzadores de l'oferta dels ensenyaments de formació professional específica.
2. Els principals reptes de la formació professional són l'equitat, la qualitat i l'excel·lència dels seus ensenyaments, la conveniència d'incrementar la proporció d'alumnat que els cursa, l'assoliment d'una major implicació de les empreses, i la construcció del sistema integrat de qualificacions i formació professional.
3. Per tal de facilitar la millor preparació tècnica de l'alumnat, Xaloc ofereix unes distribucions conjuntes que permeten obtenir dues titulacions de Grau Superior en tres anys.
4. La implicació de les empreses en la formació dels alumnes es concreta en la realització de la Formació en Centres de Treball (FCT), així com la formació en alternança i Dual.

5.2. OBJECTIUS GENERALS PER ETAPA

I. PRIMÀRIA

L'educació primària ha de contribuir a l'assoliment dels objectius establerts amb caràcter general a la Llei 12/2009, del 10 de juliol, d'educació, i específicament dels objectius següents:

- a) Conèixer, valorar i aplicar els valors i les normes de convivència per ser un ciutadà lliure capaç de prendre compromisos individuals i col·lectius, respectar els drets humans i acceptar el pluralisme propi d'una societat democràtica.
- b) Tenir consciència del valor del treball individual i col·lectiu i desenvolupar hàbits d'esforç i treball en l'estudi, així com actituds de confiança, amb iniciativa personal i empenedoria, autodisciplina, sentit crític, responsabilitat, curiositat, interès i creativitat en l'aprenentatge.
- c) Adquirir habilitats per mantenir i millorar el clima de convivència i per prevenir i gestionar de forma positiva els conflictes, tant en l'àmbit familiar com en l'àmbit escolar i social.
- d) Respectar el dret a la diferència de les persones i debatre críticament les diferències culturals i religioses des d'una perspectiva intercultural.
- e) Adquirir autonomia personal i elaborar una imatge positiva i equilibrada d'un mateix per afavorir la igualtat de drets i oportunitats de tots i la no-discriminació de persones amb discapacitats o per raó de naixement, raça, sexe, opinió o qualsevol altra condició o circumstància personal o social.
- f) Desenvolupar les competències lingüístiques bàsiques tant en llengua catalana, com en llengua, per poder-se comunicar de manera eficaç oralment i per escrit, valorant la lectura com una activitat bàsica per assolir objectius personals.
- g) Adquirir, almenys en una llengua estrangera, la competència comunicativa bàsica que permeti expressar i comprendre missatges senzills i comunicar-se amb els altres en situacions quotidianes.
- h) Desenvolupar les competències matemàtiques bàsiques, iniciar-se en la resolució de problemes que requereixin la realització d'operacions elementals de càlcul, coneixements geomètrics i estimacions, i ser capaç d'aplicar-les a les situacions de la vida quotidiana.
- i) Conèixer, valorar i estimar l'entorn natural, social i cultural més proper, reforçant així el sentiment de pertinença i arrelament al país i la capacitat d'extrapolar aquests coneixements a altres entorns i al món en general; comprendre, a partir de l'observació de fets i fenòmens senzills, els principals mecanismes que regeixen aquest entorn per tal de ser capaç de prendre compromisos responsables per mantenir-lo o introduir elements de millora.
- j) Utilitzar diferents representacions i expressions artístiques i iniciar-se en la construcció de propostes visuals.
- k) Desenvolupar les competències digitals per a la construcció i expressió dels aprenentatges adequats a l'edat.
- l) Desenvolupar les capacitats afectives en tots els àmbits de la personalitat i en la manera de relacionar-se amb els altres, i aquelles que fomentin la igualtat de gènere, així com una actitud contrària a la violència i als prejudicis de qualsevol mena.

- m) Valorar la importància de la higiene i de la salut, acceptar el propi cos i el dels altres, respectar les diferències i utilitzar l'educació física per afavorir el desenvolupament personal i social.
- n) Adquirir els elements bàsics d'una correcta educació vial i les actituds de respecte que afavoreixen la prevenció d'accidents de trànsit.
- o) Aplicar, en contextos diversos, els diferents coneixements adquirits i els recursos propis, a fi de resoldre de manera creativa problemes, situacions personals i necessitats de la vida quotidiana.

II. ESO

L'educació secundària obligatòria ha de contribuir al desenvolupament de les habilitats i les competències que permetin als alumnes, entre d'altres objectius:

- a) Assumir amb responsabilitat els seus deures i exercir els seus drets respecte als altres, entendre el valor del diàleg, de la cooperació, de la solidaritat i del respecte als drets humans.
- b) Desenvolupar i consolidar hàbits d'estudi, de treball individual i cooperatiu i de disciplina com a base indispensable per a un aprenentatge responsable i eficaç.
- c) Valorar i respectar la diferència de sexes i la igualtat de drets i oportunitats entre ells. Rebutjar els estereotips que suposin discriminació per gènere.
- d) Desenvolupar l'esperit emprenedor i la confiança en si mateix, el sentit crític, la iniciativa personal i la capacitat per aprendre a aprendre, planificar, prendre decisions i assumir responsabilitats.
- e) Identificar com a pròpies les característiques històriques, culturals, geogràfiques i socials de la societat catalana, i progressar en el sentiment de pertinença al país, i alhora conèixer, valorar i respectar d'altres cultures, fomentant l'educació intercultural.
- f) Adquirir unes bones habilitats comunicatives: una expressió i comprensió orals, una expressió escrita i una comprensió lectora correctes en llengua catalana i en llengua castellana.
- g) Comprendre i expressar-se de manera apropiada en una o més llengües estrangeres.
- h) Comprendre que el coneixement científic és un saber integrat que s'estructura en diverses disciplines, i conèixer i aplicar els mètodes de la ciència.
- i) Gaudir i respectar la creació artística, comprendre els llenguatges de les diferents manifestacions artístiques i utilitzar diversos mitjans d'expressió i representació.
- j) Conèixer i acceptar el funcionament dels propi cos i el dels altres, afermar els hàbits de salut i incorporar la pràctica de l'activitat física per afavorir el desenvolupament personal i social.
- k) Valorar la necessitat de l'ús segur i responsable de les tecnologies digitals, tenint cura de gestionar la pròpia identitat digital i el respecte a la dels altres.

III. BATXILLERAT

El batxillerat ha de contribuir a desenvolupar en els alumnes i les alumnes les capacitats que els permetin, entre d'altres objectius:

- a) Exercir la ciutadania democràtica, i adquirir una consciència cívica responsable, que fomenti la corresponsabilitat en la construcció d'una societat justa i equitativa i afavoreixi la sostenibilitat.
- b) Consolidar una maduresa personal i social que els permeti actuar d'una manera responsable i autònoma i desenvolupar el seu esperit crític. Preveure i resoldre pacíficament els conflictes personals, familiars i socials.
- c) Fomentar la igualtat efectiva de drets i oportunitats per a tots, analitzar i valorar críticament les desigualtats existents i impulsar la igualtat real i la no-discriminació de les persones amb discapacitat.
- d) Dominar, tant en la seva expressió oral com escrita, la llengua catalana i la llengua castellana, refermant els hàbits de lectura, estudi i disciplina, com a condicions necessàries per a l'aprofitament eficaç de l'aprenentatge i com a mitjà de desenvolupament personal.
- e) Comprendre amb eficàcia una o més llengües estrangeres i expressar-s'hi amb fluïdesa i correcció.
- f) Conèixer i valorar críticament les realitats del món contemporani, els seus antecedents històrics i els principals factors de la seva evolució. Participar de manera solidària en el desenvolupament i la millora del seu entorn social.
- g) Accedir als coneixements científics i tecnològics fonamentals i dominar les habilitats bàsiques pròpies de la modalitat triada, utilitzant amb solvència i responsabilitat les tecnologies de la informació i la comunicació.
- h) Comprendre els elements i procediments fonamentals de la investigació i dels mètodes científics. Conèixer i valorar de manera crítica la contribució de la ciència i la tecnologia en el canvi de les condicions de vida, així com refermar la sensibilitat i el respecte vers el medi ambient.
- i) Refermar l'esperit emprenedor amb actituds de creativitat, flexibilitat, iniciativa, treball en equip, confiança en si mateix i sentit crític.
- j) Desenvolupar la sensibilitat artística i literària, així com el criteri estètic, com a fonts de formació i enriquiment cultural.
- k) Utilitzar l'educació física i l'esport per afavorir el desenvolupament personal i social.

IV. CICLES FORMATIUS

Els objectius dels ensenyaments de formació professional inicial consisteixen en el fet que l'alumnat pugui:

- a) Adquirir les competències professionals, personals i socials corresponents als ensenyaments cursats.
- b) Comprendre l'organització i les característiques del sector corresponent, així com els mecanismes d'inserció professional; conèixer la legislació laboral i els drets i obligacions que es deriven de les relacions laborals, i adquirir els coneixements i aptituds necessàries per treballar en condicions de seguretat i salut i prevenir els possibles riscos derivats del treball.
- c) Adquirir la competència lingüística instrumental en la llengua o llengües estrangeres adients a l'àmbit professional de treball.
- d) Adquirir la sensibilitat i la capacitat per desenvolupar les seves activitats respectant el medi ambient i amb la utilització dels recursos en el grau adequat a la finalitat a assolir.
- e) Adquirir una identitat i maduresa professional emprenedora en el desenvolupament de les activitats professionals, i motivadora per a l'autoaprenentatge i per a l'actualització permanent de les seves competències.
- f) Adquirir les capacitats i habilitats per treballar en equip.

5.3. CRITERIS PER A L'AVALUACIÓ

D'acord amb les Ordres ENS/164/2016 i ENS/108/2018, sobre el procés d'avaluació a l'educació primària i a l'educació secundària obligatòria, els criteris generals de l'avaluació a Xaloc seran els següents:

1. L'avaluació pren com a referència els diferents elements que integren el currículum. Les competències que determinen els decrets 119/2015, d'ordenació dels ensenyaments de l'educació primària, i 187/2015, d'ordenació de l'educació secundària obligatòria són els objectius d'aprenentatge que han d'assolir els alumnes al final de cada etapa i es concreten en els criteris d'avaluació establerts per a cada curs per a totes les matèries i àmbits.
2. L'avaluació ha de ser global, contínua i diferenciada. En les sessions d'avaluació l'equip docent ha de fer una valoració global sobre el desenvolupament del procés d'aprenentatge i sobre l'adequació de les programacions i les activitats docents a les necessitats dels alumnes.
3. L'avaluació ha de ser contínua, atès que és un component essencial de la mateixa programació de les matèries, i té per objecte constatar els avenços dels alumnes i les seves dificultats. Per això, en la programació s'han d'establir pautes per a l'observació sistemàtica i el seguiment de cada alumne al llarg del seu procés d'aprenentatge.
4. L'avaluació ha de permetre que tant els mestres —avaluació formativa— com els alumnes —avaluació formadora—, puguin identificar les dificultats i els errors que sorgeixen al llarg del procés educatiu i prendre les decisions oportunes per assolir els objectius. Amb aquesta finalitat, els alumnes han de conèixer els objectius d'aprenentatge i els criteris i procediments amb els quals se'ls avaluarà.
5. L'avaluació també serveix per comprovar els resultats de l'aprenentatge de l'alumne, és a dir, el seu nivell en el procés d'assoliment de les competències.
6. L'atenció personalitzada de cada alumne, a través de l'acció tutorial individual i l'orientació educativa i és l'eina principal per afavorir l'acompanyament en l'aprenentatge i la continuïtat formativa en els ensenyaments posteriors.
7. En cas que es detectin dificultats en el procés d'aprenentatge dels alumnes, cal adoptar les mesures organitzatives i metodològiques que corresponguin. Si les dificultats de l'alumne persisteixen, cal la planificació de mesures més intensives amb la intervenció dels especialistes del centre i l'EAP, si escau.
8. A cada etapa educativa, les programacions didàctiques especificaran els criteris generals adoptats respecte a l'avaluació i el pas de curs dels alumnes, a l'acreditació de l'etapa i al disseny d'activitats d'avaluació i activitats adreçades a millorar nivells competencials no assolits. S'haurà d'informar d'aquests criteris a les famílies i als alumnes des de l'inici de curs.

9. En l'Annex, es recull el document POLÍTICA D'AVALUACIÓ, on es concreten aquests criteris tenint en compte a més les especificitats del Batxillerat Internacional, tant per al PEP (Programa de Enseñanza Primaria), com per al PD (Programa del Diploma).

6. ESTRUCTURA ORGANITZATIVA DEL CENTRE

6.1. ÒRGANS DE GOVERN I GESTIÓ DE L'ESCOLA

1. En aquest apartat es detallen els òrgans de govern i gestió de l'escola, tant els unipersonals com els col·legiats, sense especificar-ne les funcions, que queden recollides en el Títol Segon de les NOFC.

II. EL CONSELL D'ADMINISTRACIÓ

1. El responsable del Centre Cultural i Esportiu Xaloc S.A. és el seu Consell d'Administració. Com a tal, defineix la identitat i l'estil educatiu del centre, i en té la responsabilitat última davant la societat, l'Administració educativa, les famílies d'alumnes, el professorat i el personal d'administració i serveis.

III. ÒRGANS DE GOVERN I DE DIRECCIÓ UNIPERSONALS

1. Sense perjudici dels òrgans de govern col·legiats (Consell Escolar i claustre de professors) i unipersonals (directors del nivells concertats) establerts per la legislació vigent per als centres concertats, aquest centre educatiu té els òrgans de govern i coordinació – col·legiats i unipersonals– que es recullen en les NOFC.
2. Els càrrecs de govern i coordinació que es recullen en les NOFC, les funcions dels quals son equivalents a les contemplades per la normativa oficial vigent (director, cap d'estudis, coordinador pedagògic, cap de departament i d'altres), utilitzaran aquesta denominació als documents oficials que afectin als nivells concertats.

El titular de l'escola

1. El Consell d'Administració delega en el Director del col·legi com a representant ordinari de la titularitat del centre en la comunitat educativa i davant el Departament d'Ensenyament de la Generalitat, així com les funcions que consideri oportunes.

El Director de l'escola

1. El Director del centre dirigeix i coordina el conjunt de les activitats pedagògiques dels diferents sectors de l'escola, sense perjudici de les competències reservades a la titularitat i al Consell Escolar.
2. El Director presideix els òrgans de govern col·legiats: la Junta de Govern, el Consell Escolar i el claustre de professors.
3. El Director desenvolupa les activitats del seu càrrec d'acord amb les instruccions de la titularitat i col·legialment amb la Junta de Govern del centre.
4. El Director és nomenat pel Consell d'Administració, i podrà ser cessat quan concorrin raons justificades, de les quals en donarà comptes al Consell Escolar.
5. El Director ha de posseir la titulació bàsica requerida per a impartir la docència en alguna de les etapes educatives impartides a l'escola.
6. En cas d'absència prolongada del Director, d'acord amb la Junta de Govern, i informat el Consell Escolar, el Consell d'Administració assigna les funcions del primer a un altre membre de la Junta de Govern.

El Subdirector

1. El subdirector és el responsable de dirigir i impulsar les activitats formatives d'orientació a alumnes, professorat i famílies del col·legi i de realitzar-hi les funcions que el Director li delegui.
2. El subdirector és designat pel Consell d'Administració i forma part de la Junta de Govern.
3. La designació del Subdirector serà per tres anys, i podrà ser renovat. El Consell d'Administració pot decidir el cessament del Subdirector.
4. En cas d'absència prolongada del Subdirector, el Consell d'Administració designarà un substitut amb caràcter provisional.

El Cap d'Estudis

1. El Cap d'Estudis és el responsable de dirigir i impulsar les activitats docents del col·legi i de realitzar-hi les funcions que el Director li delegui.
2. El Cap d'Estudis és designat pel Consell d'Administració i forma part de la Junta de Govern.
3. La designació del Cap d'Estudis serà per tres anys, i podrà ser renovat. El Consell d'Administració pot decidir el cessament del Cap d'Estudis.
4. En cas d'absència prolongada del Cap d'Estudis, el Consell d'Administració designarà un substitut amb caràcter provisional.

El Cap de la Capellania de l'escola

1. El Cap de la Capellania del centre organitza i coordina las activitats de formació cristiana i atenció espiritual de l'escola.
2. És designat pel Consell d'Administració entre els sacerdots que el Vicari delegat de la Prelatura de l'Opus Dei a Catalunya anomeni per a l'atenció espiritual de les persones que integren la comunitat educativa.
3. Realitza les seves funcions en estreta relació amb la Junta de Govern amb vista a col·laborar a fer realitat els objectius educatius del centre en totes les etapes.
4. El Cap de la Capellania del centre participa a les reunions de la Junta de Govern quan ho determina el Director.

El Gerent

1. El Gerent respon de la gestió econòmica de l'escola, exerceix les seves funcions amb dependència directa del Director del centre que, d'acord amb el Consell d'Administració, li pot delegar les funcions que determini, segons l'article 41 de les NOFC.
2. El Gerent és designat i cessat pel Consell d'Administració i forma part de la Junta de Govern.
3. La designació del Gerent serà per tres anys, i podrà ser renovat. El Consell d'Administració pot decidir el cessament del Gerent.
4. En cas d'absència prolongada del Gerent, el Consell d'Administració decidirà amb caràcter provisional quina o quines persones assumeixen les seves funcions.

El Secretari de Junta

1. El Secretari realitza les seves funcions amb dependència directa del Director de l'escola.
2. El Secretari és designat i cessat pel Consell d'Administració i forma part de la Junta de Govern.
3. La designació del Secretari serà per tres anys, i podrà ser renovat. El Consell d'Administració pot decidir el cessament del Secretari.
4. En cas d'absència prolongada del Secretari, el Consell d'Administració decidirà amb caràcter provisional quina o quines persones assumeixen les seves funcions.

IV. ÒRGANS COL·LEGIATS

El Consell Escolar

1. El Consell Escolar és l'òrgan de participació representatiu de la comunitat educativa del centre, i exerceix les seves funcions en el respecte als drets dels alumnes i de les seves famílies, dels professorat, del personal d'administració i serveis, i de la institució titular.
2. La composició del Consell Escolar és la següent:
 - a) El Director del centre, que el presideix.
 - b) Tres representants de la titularitat del centre, designats pel Consell d'Administració a proposta del Director.
 - c) Quatre representants del professorat, elegits pel claustre en votació secreta i directa en la forma que s'indicarà en les NOFC.
 - d) Quatre representants de les famílies d'alumnes: tres elegits en votació secreta i directa per les famílies dels alumnes del centre, i un designat per la junta directiva de l'associació de pares més representativa.
 - e) Dos representants dels alumnes a partir del primer curs de l'etapa d'educació secundària obligatòria.
 - f) Un representant del personal d'administració i serveis, elegit en votació secreta i directa.
3. A les deliberacions del Consell Escolar podran assistir-hi, amb veu però sense vot, els òrgans unipersonals del centre quan s'hagin de tractar temes de la seva competència.
4. El Consell Escolar es reunirà en sessió ordinària, com a mínim, dues vegades cada curs escolar, una d'elles cap a l'inici i una altra a la seva finalització
5. En sessió extraordinària, el Consell es reunirà sempre que el seu president ho consideri oportú o ho demani una tercera part dels membres del Consell.
6. Per a l'elecció o designació dels membres del Consell Escolar i la posterior constitució o per a la seva renovació, se seguiran les normes de procediment establertes pel Director i aprovades pel Consell Escolar, amb el respecte a la normativa oficial vigent.
7. El Consell Escolar es renovarà cada dos anys per meitats, d'acord amb el procediment que la normativa vigent estableixi i que el Consell, a proposta del Director, aprovi i sense perjudici que es cobreixin les vacants produïdes durant aquest període.

8. La vacant produïda per baixa d'un membre del Consell Escolar serà coberta per la persona que, en les darreres eleccions respectives, hagi tingut més vots després de les que ja siguin membres del consell, sempre que mantingui els requisits que la van fer elegible com a representant. Si no hi hagués més candidats per cobrir-la, la vacant romandrà sense cobrir fins a la propera renovació del consell. La nova persona membre s'ha de nomenar pel temps que restava de mandat a la persona representant que ha causat la vacant.
9. Quan un assumpte de la competència del Consell s'hagi de tractar amb caràcter d'urgència i no hi hagi possibilitat de convocar la reunió, la Junta de Govern assumirà el tema i prendrà la decisió oportuna. En la primera reunió, el president n'informarà el Consell Escolar i sotmetrà a la ratificació del consell la decisió adoptada.
10. En el si del Consell es constituirà una comissió de convivència que vetllarà pel correcte exercici dels drets i deures de l'alumnat.

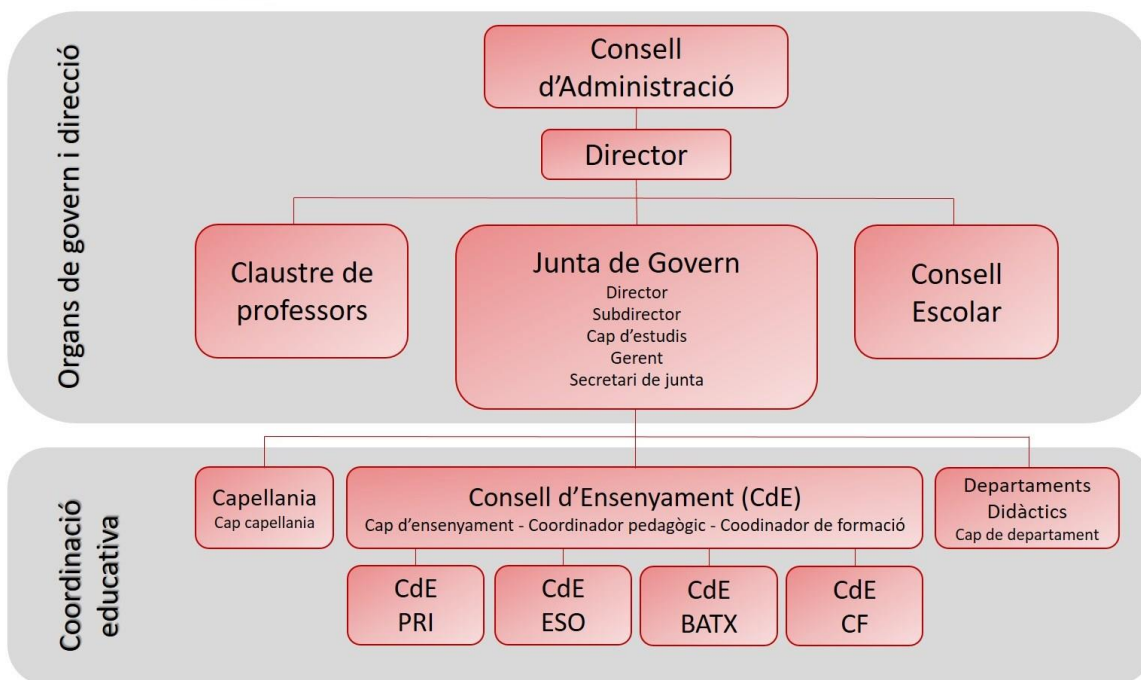
El Claustre de Professors

1. El claustre de professors és l'òrgan col·legiat de participació en el control i la gestió educativa del centre, format per la totalitat del personal docent de l'escola. Està constituït pel professorat de l'escola. També pot estar constituït pel professorat de cadascun dels Ensenyaments o etapes.
2. El Director de l'escola presideix el claustre de professors i pot delegar la presidència dels claustres d'Ensenyament en el subdirector, el Cap d'Estudis o els caps d'Ensenyament.
3. Quan calgui elegir els representants del claustre de professors per al Consell Escolar de l'escola, es procedirà de la forma següent: dos representants del sector format per Primària i dos representants d'ESO, Batxillerat i Formació Professional, elegits pel professorat dels Ensenyaments respectius.
4. El claustre de professors es reuneix un cop cada trimestre, sempre que el Director de l'escola ho consideri oportú i quan ho sol·liciti una tercera part dels seus membres. Una de les reunions tindrà lloc a l'inici del curs i una altra al final del curs.

La Junta de Govern

1. La Junta de Govern és l'òrgan col·legiat executiu de govern que dirigeix, coordina i executa totes les activitats educatives, acadèmiques i formatives de l'escola. És nomenat pel Consell d'Administració. Organitza i dona cohesió i continuïtat a l'acció que es realitza en els diferents sectors de l'escola: professorat, famílies, alumnes i personal d'administració i serveis.
2. La Junta de Govern està formada pel Director de l'escola, el Subdirector, el Cap d'Estudis, el Gerent i el Secretari de Junta. El Cap de capellania participa a les reunions quan ho determina el Director.
3. El Consell d'Administració pot nomenar altres membres per aquest Consell amb les funcions que determini.
4. En cas d'absència del Director serà substituït pel Subdirector. En cas d'altres absències prolongades, el Consell d'Administració decidirà quines persones de la Junta de Govern assumiran les funcions dels absents.
5. La Junta de Govern ha de treballar de manera col·legial i coordinada.
6. Les reunions de la Junta de Govern de l'escola seguiran les normes de funcionament que s'indiquen a continuació:
 - a) El Director de l'escola, convocarà i presidirà les reunions de la Junta de Govern (normalment se celebraran setmanalment en dia i hora fixa) i prepararà l'ordre del dia. Cada curs es farà un calendari per tractar els diferents aspectes docents, formatius, econòmics, administratius, etc.
 - b) Els acords de la Junta de Govern seran adoptats per consens, en el respecte a les funcions específiques dels seus membres.
7. El Director pot convocar a les reunions als caps d'Ensenyament, professorat i altres membres de la comunitat educativa per informar de les activitats encomanades.

6.2. ORGANIGRAMA DE XALOC



7. ACTIVITATS EXTRAESCOLARS

Xaloc ofereix a les famílies un conjunt d'activitats en el marc de l'educació en el lleure. Se situen en l'àmbit de l'educació no formal i la seva finalitat és l'aprofitament de l'oci. Aquestes activitats es revisen cada any amb l'objectiu d'oferir les més adients segons les circumstàncies. De manera habitual a Xaloc hi ha:

1. Activitats extraescolars de 17,00 a 19,00 hores. Iniciació esportiva, esports, música, manualitats.
2. A partir de final del mes de juny, quan acaba el període escolar, s'organitza a les mateixes instal·lacions de l'escola un "Casal d'estiu" que té una durada de cinc setmanes amb horari de 9,00 a 17,00 hores de dilluns a divendres.
3. També al mes de juliol, Xaloc organitza una estada d'una setmana fora de Barcelona on hi ha tot tipus d'activitats de lleure.

7.1. OBJECTIUS EDUCATIUS DE LES ACTIVITATS EXTRAESCOLARS

Objectius generals

1. Es planteja el temps de lleure com un temps per créixer com a persones. No és un temps que s'ha d'omplir, no és un entreteniment.
2. En aquest sentit, són una continuació dels objectius propis del centre i del seu caràcter propi.
3. En el marc del lleure, cada alumne pot aprofitar per desenvolupar capacitats pròpies que, en ocasions el marc curricular ordinari no contempla.

Objectius específics o concrets

1. Aprendre a aprofitar el temps
2. Treballar la capacitat d'ordenar-se material i temporalment
3. Fomentar la imaginació a l'hora de trobar activitats que permetin gaudir, descansar i millorar.
4. Descobrir i desenvolupar capacitats personals diferents de les acadèmiques
5. Millorar la relació amb altres persones que no trobem habitualment a l'aula.

8. ATENCIÓ A LA DIVERSITAT

1. Xaloc proporcionarà als seus alumnes la necessària atenció a la diversitat que asseguri el compliment dels següents drets dels alumnes recollits a les NOFC (Títol 6è, Capítol 1r, Secció 1: drets i deures dels alumnes):
 - Els alumnes tenen dret a rebre una formació que els permeti aconseguir el ple desenvolupament de la seva personalitat, que n'estimuli les capacitats, tingui en compte el ritme d'aprenentatge, i incentivi i valori l'esforç i el rendiment.
 - Els alumnes tenen dret a gaudir d'una orientació escolar i professional que asseguri la seva llibertat de decisió d'acord amb les seves aptituds, coneixements i capacitats. Xaloc tindrà cura especial de l'orientació escolar dels alumnes amb necessitats educatives especials i específiques.
 - Els alumnes tenen dret a rebre una atenció especial i els ajuts necessaris si es troben en situació de risc o per compensar possibles mancances de tipus familiar, econòmic i sociocultural, i a la protecció social en supòsits d'infortuni familiar o d'accident, amb la finalitat de crear les condicions adequades que garanteixin una igualtat d'oportunitats real. L'Administració educativa garantirà l'exercici d'aquest dret mitjançant els ajuts necessaris.

8.1. CRITERIS PER A L'ATENCIÓ A LA DIVERSITAT

1. Un dels objectius globals de Xaloc és atendre l'alumnat amb necessitats educatives específiques, a través de l'acció tutorial i dels diferents mitjans d'atenció a la diversitat i avaluant el seu progrés, amb estreta col·laboració amb les famílies.
2. En l'atenció a la diversitat l'escola es regeix pel principi d'inclusió. L'alumnat amb necessitats educatives especials (altes capacitats, TDA-H, etc.) disposaran d'un pla individualitzat personalitzat que els permeti desenvolupar al màxim les seves capacitats. Xaloc procurarà que l'alumnat de l'escola que presenta necessitats educatives especials disposi dels recursos necessaris per atendre les seves necessitats específiques.
3. Xaloc disposa d'un procediment intern per detectar l'alumnat amb possibles necessitats específiques i per establir les mesures per tal que aquests alumnes puguin rebre una atenció integral que els ajudi a superar les dificultats que trobin en el seu procés educatiu. El paper del tutor personal serà primordial en l'ajuda a aquests alumnes, tant per realitzar el seguiment de l'alumne com per a la comunicació amb la família.
4. L'escola compta amb un coordinador d'atenció a la diversitat, amb el recolzament d'altres professors i psicopedagogs del centre i, si es considera convenient, també d'un servei extern.

5. Per dur a terme aquesta atenció, és important la col·laboració amb l'Equip d'Atenció Psicopedagògica (EAP) i altres serveis educatius del Departament d'Ensenyament. L'ajuda que presta l'administració educativa, a través de l'EAP, consisteix en primer lloc a emetre un dictamen de NEE. En segon lloc, l'EAP ajuda al centre a definir les actuacions amb l'alumne, sol·licitar els recursos externs que pugui aportar l'administració educativa (si escau), i fer-ne un seguiment periòdic.
6. En cas que les especials necessitats d'un alumne no poguessin ser ateses adequadament pel centre docent amb els recursos disponibles, la direcció de l'escola ho comunicarà a la Inspecció Educativa i a la família de l'alumne, per tal de trobar entre totes les parts una alternativa d'escolarització adequada que permeti a l'alumne un desenvolupament integral i adient conforme a les seves particulars necessitats.
7. Un primer moment en el tractament dels alumnes amb NEE, és la incorporació dels alumnes a 1r de Primària. Atès que la gran majoria d'aquests alumnes procedeixen del Centre d'Educació Infantil AVANTIS -CEI adscrit a Xaloc- es coordinarà el traspàs de la informació dels alumnes amb NEE que passin des de P5.
8. Al llarg de tota l'educació Primària, es parlarà esment a detectar aquells nous casos d'alumnes amb NEE, a més de dedicar l'oportú seguiment dels ja dictaminats. Per als alumnes amb dificultats acadèmiques, s'establiran Plans Individualitzats (PI) a les àrees instrumentals, per assegurar que assolixin les competències bàsiques. A Sisè de Primària, es realitzarà un test per a tots els alumnes, que ajudi en el pas a l'Educació Secundària Obligatòria (ESO), de manera que la informació que reben els tutors sigui el més completa possible.
9. Al mes de juny tindrà lloc una reunió entre els coordinadors pedagògics de Primària i ESO, per al traspàs d'informació dels alumnes que comencen 1r d'ESO amb NEE i que tenen un Pla Individualitzat o un altre tipus d'adaptació acadèmica. També es tindrà cura de detectar aquells alumnes que no han estat valorats abans a la Primària, en particular els de nou ingrés.
10. A 4t d'ESO, es realitzarà un test per a tots els alumnes que ajudi en l'orientació posterior a aquesta etapa. En el cas dels alumnes amb NEE o que tinguin PI, l'orientació contemplarà també els programes de garantia social o d'iniciació al món laboral.
11. Per als alumnes de Batxillerat, juntament amb la possibilitat de realitzar un Pla Individualitzat a aquells que puguin necessitar-ho, es donarà una especial atenció a l'orientació dels alumnes amb NEE per als estudis posteriors al Batxillerat. A més, tenint en compte que la majoria dels alumnes es presentaran a les Proves d'Accés a la Universitat (PAU), sempre que sigui necessari se sol·licitarà a la Coordinació de les PAU els recursos oportuns perquè els alumnes amb NEE puguin realitzar aquestes proves.

8.2. ORGANITZACIÓ DE L'ATENCIÓ A LA DIVERSITAT

1. Des del col·legi es dona resposta als alumnes que requereixen una atenció especial, ja siguin de caràcter psicològic, acadèmic (aprenentatges) o conductuals. En primer lloc, es fa una valoració d'aquells alumnes els tutors dels quals ho demanin, previ pas pel coordinador d'atenció a la diversitat.
2. Després de sol·licitar la pertinent autorització a la família de l'alumne, es passen les proves o test necessaris segons les necessitats que presentin els alumnes, elaborant un primer diagnòstic i informe, d'ús intern, descrivint les necessitats oposades.
3. Es revisen aquests informes i són enviats i tractats als tutors personals dels alumnes. Es planteja un pla de treball, i es determinen les línies a seguir i metodologies a emprar, així com la valoració de la necessitat d'elaborar plans individualitzats.
4. L'equip que dirigeix i organitza aquesta atenció és el següent:
 - Cap d'estudis.
 - Coordinador psicopedagògic d'atenció diversitat.
 - Coordinador pedagògic de cada ensenyament (Primària, ESO i Batxillerat).
 - Psicopedagog extern (si s'escau).

9. ATENCIÓ PERSONALITZADA

1. Un dels trets característics de l'educació que s'imparteix a Xaloc és que té caràcter personalitzat. La Junta de Govern assigna a cada família un tutor personal, el qual, sempre en contacte amb les famílies, es responsabilitza d'impulsar i orientar el desenvolupament intel·lectual i el perfeccionament humà i moral dels alumnes que té al seu càrrec.
2. A criteri de la Junta de Govern, l'atenció personalitzada dels alumnes i família pot encomanar-se a altres professors diferents del tutor de curs. La persona amb aquest encàrrec d'atenció personalitzada als alumnes i les famílies rep a Xaloc el nom de tutor personal. El tutor de curs pot ser alhora tutor personal.
3. El tutor depèn del Consell d'Ensenyament on està adscrit. Per tractar d'aquells aspectes del seu encàrrec, despatxarà habitualment amb el Coordinador de Formació del Consell.
4. Cada tutor personal tindrà assignat un temps setmanal per parlar amb els alumnes assignats, que en principi no es podrà substituir per altres activitats docents.
5. L'horari per atendre les famílies, ha de permetre realitzar com a mínim tres entrevistes al llarg del curs acadèmic.
6. Les principals funcions del tutor de curs i el tutor personal, tant en l'educació primària com en l'educació secundària, són les següents:
 - a) Conèixer la situació real de cada alumne i del seu entorn.
 - b) Mantenir relació personal amb els alumnes del grup i les seves famílies a través de les oportunes entrevistes i reunions periòdiques.
 - c) Efectuar el seguiment global dels processos d'aprenentatge dels alumnes amb la intenció de descobrir les dificultats i necessitats especials i les altes capacitats, articulant les respostes educatives adequades i cercant els oportuns assessoraments i suports.
 - d) Coordinar l'avaluació dels processos d'aprenentatge dels alumnes, presidir les sessions de la junta d'avaluació o equips docents corresponents al seu grup classe, donar-ne la informació adient als interessats i les seves famílies, i trametre l'acta de la reunió al cap d'Ensenyament.
 - e) Informar al cap d'Ensenyament del nivell o de l'etapa sobre les incidències i situacions que puguin pertorbar el procés formatiu dels alumnes i l'aplicació del projecte curricular.
 - f) Fomentar en el grup d'alumnes el desenvolupament d'actituds participatives, la inserció en l'entorn sociocultural i natural i l'educació en valors, complementant la tasca realitzada en el marc de les diverses àrees i matèries.
 - g) Afavorir en els alumnes l'autoestima personal i ajudar-los en la superació dels fracassos en els processos d'aprenentatge i les dificultats de qualsevol altre tipus.

- h) Contribuir a l'establiment de relacions fluides amb les famílies dels alumnes, informar-los de tots aquells assumptes que afectin l'educació de llurs fills, i facilitar la connexió entre l'escola i les famílies.
- i) Fer de mediador en les situacions de conflicte entre alumnes i entre aquests i professorat, i si és el cas, aplicar la mediació, i informar-ne oportunament a les famílies.
- j) Assistir el consell de curs en llur gestió i, si s'escau, atendre el moviment associatiu dels alumnes i ajudar-los en la promoció d'activitats socials i recreatives.
- k) Al començament de curs, fer la reunió amb el tutor del curs anterior, especialment en els canvis d'etapa. Procurar ajudar els alumnes de nova incorporació en la seva integració al centre.

7. A més, el tutor de curs/tutor personal de l'etapa d'educació secundària obligatòria realitza les funcions següents:

- a) Orientar els alumnes a l'hora de configurar el seu «currículum personal» mitjançant l'elecció de les matèries optatives que hauran de cursar al llarg de l'etapa.
- b) Seguir de prop l'acció educativa del professorat que imparteixen docència al seu grup-classe i afavorir l'ajustament de les programacions docents a la situació en què es troben els alumnes, especialment pel que fa a les respostes educatives davant necessitats especials i/o de suport.
- c) Dur a la pràctica el pla d'acció tutorial en el grup d'alumnes que li ha estat encomanat.
- d) En els darrers cursos de l'etapa, i, si s'escau, amb la col·laboració d'altres professionals, fer l'orientació professional i acadèmica dels alumnes per tal d'ajudar-los a decidir el seu futur tot planificant un procés que tingui en compte les seves capacitats, interessos i altres factors.

10. PLA D'IGUALTAT

10.1. OBJECTIUS I ÀMBIT D'ACTUACIÓ

Xaloc compta amb un Pla d'Igualtat que ha estat elaborat conjuntament amb l'associació sense

ànim de lucre EASSE (European Association Single-Sex Education), que promou una igualtat real d'oportunitats per a tots i totes, ja sigui en l'àmbit educatiu, social o professional.

La finalitat última d'aquest Pla d'Igualtat és oferir eines i mesures per educar en matèria d'igualtat a l'àmbit escolar i oferir a les famílies recursos per educar en qüestions d'igualtat a la llar. Defineix els valors i principis fonamentals, els objectius educatius per etapes i els àmbits d'actuació al centre escolar.

L'àmbit d'actuació del pla d'igualtat inclou tots els vessants de l'acció escolar. A les tasques de direcció, programació, gestió, etc. del centre escolar, els principis i objectius esmentats s'han de mostrar en actuacions concretes, les quals integren la perspectiva de gènere i la igualtat d'oportunitats.

El desenvolupament complet del Pla d'Igualtat es pot consultar en l'Annex III d'aquest Projecte Educatiu de Centre.

10.2. APLICACIÓ DEL PLA D'IGUALTAT A LES AULES

El treball cooperatiu entre el centre educatiu i EASSE ha permès arribar a confegir diversos materials didàctics per a l'alumnat. Aquest material s'aplica de forma transversal a les aules des de primer de Primària fins a segon de Batxillerat i de Cicles Formatius de Grau Mitjà.

Primària:

- Plataforma digital per a l'alumnat des de 1r fins a 6è d'EPRI amb diverses activitats per a fer a l'aula i a casa. <http://www.didakids.com>

Secundària:

- Plataforma digital per a l'alumnat des de 1r d'ESO fins a 2n de Batxillerat amb diverses activitats per a fer a l'aula i a casa. <https://igualtat.easse.cat/>

11. CARTA DE COMPROMÍS I CONVIVÈNCIA ESCOLAR

11.1. CARTA DE COMPROMÍS EDUCATIU

1. La carta de compromís educatiu expressa els compromisos que adquireixen les famílies i el centre educatiu per garantir la cooperació entre les seves accions educatives (Annex I).
2. Els continguts comuns de la carta són elaborats pel centre amb la participació de la comunitat escolar.
3. L'escola i la família han de formalitzar la carta de compromís amb els seus continguts comuns en el moment de la matrícula. Aquesta ha de ser signada pel pare, mare o tutor legal de l'alumne i pel titular del centre.
4. De la carta signada n'ha de quedar constància documental a l'escola i a la família.

11.2. CONVIVÈNCIA I RESOLUCIÓ DE CONFLICTES

1. L'aprenentatge i la promoció de la convivència, així com la prevenció i resolució de conflictes, són elements fonamentals de procés educatiu.
2. Xaloc incorpora mesures per a la promoció de la convivència i, específicament, mecanismes i fórmules per a la prevenció i resolució de conflictes, mitjançant elements com els següents:
 - a) El caràcter propi i el projecte educatiu pel que fa al model de persona i educació.
 - b) Les Normes d'Organització i Funcionament del Centre.
 - c) Els propis plans d'estudis que incorporen objectius, competències i continguts que promouen la convivència.
 - d) La planificació de l'acció tutorial.
 - e) L'actuació dels equips de professors i especialment del tutor de cada grup i de cada alumne en l'exercici de les seves funcions.
 - f) L'existència de plans específics de convivència.
 - g) La carta de compromís educatiu.
3. La mediació escolar és un mètode de resolució de conflictes mitjançant la intervenció d'una tercera persona, amb formació específica i imparcial, amb l'objecte d'ajudar les parts a obtenir per elles mateixes un acord satisfactori.
4. En el Títol cinquè de les NOFC, de la convivència en el Centre, es detallen les característiques i el procediment d'aplicació del procés de mediació.

11.3. RÈGIM DISCIPLINARI DE L'ALUMNAT

1. Els alumnes no podran ser privats de l'exercici del dret a l'educació i, en l'educació obligatòria, del seu dret a l'escolaritat.
2. En cap cas no s'imposaran als alumnes mesures correctores ni sancions contra la integritat física i la dignitat personal.
3. El Consell Escolar del centre vetllarà pel correcte exercici dels drets i deures dels alumnes i el compliment efectiu de les mesures correctores i les sancions.
4. Per facilitar aquesta tasca, en el si del Consell es constituirà una comissió de convivència formada pel Director, dos representants del professorat, un representant de les famílies d'alumnes, membres del Consell Escolar escollits per ells i entre ells i un representant dels alumnes del Consell Escolar, escollit per ells i entre ells.
5. En el Títol cinquè de les NOFC, de la convivència en el Centre, es detallen les funcions de la comissió de convivència.
6. Pel que fa a Conductes contràries a les normes de convivència del centre, veure l'Annex I de les NOFC: *Faltes de l'alumnat, mesures correctores i sancions.*

12. PROJECTE LINGÜÍSTIC

1. D'acord amb el que estableix la Llei 12/2009, del 10 de juliol, d'educació, en el títol II, del règim lingüístic del sistema educatiu de Catalunya, aquest projecte lingüístic emmarca el tractament de les llengües al centre.
2. El principal objectiu de l'educació és preparar els estudiants amb la finalitat que es puguin desenvolupar com a persones. Per això resulta essencial la seva capacitat de comunicar-se, perquè així puguin afrontar els reptes de la societat plural, multilingüe i multicultural del segle XXI. Això significa educar els alumnes amb la idea que desenvolupin les habilitats de comunicació que fan possible que tant personalment com socialment siguin capaços de realitzar i tenir èxit en el seu entorn, així com de construir els fonaments de la ciutadania, del coneixement o de la condició i dignitat humanes i de la comprensió dels altres.
3. El català, com a llengua pròpia de Catalunya, ho és també de l'ensenyament. Per tant, al centre s'utilitzarà normalment com a llengua vehicular i d'aprenentatge en totes les etapes educatives.
4. L'assoliment de la plena competència en català i castellà és la garantia d'oferir als estudiants la destresa que necessiten per a tenir les mateixes oportunitats. El fet d'haver d'aprendre dos idiomes, a més, és un privilegi que els obre les portes a desenvolupar-se en una societat plural i oberta a altres cultures. En finalitzar l'ensenyament obligatori l'alumnat ha d'assolir un ple domini d'ambdues llengües oficials.
5. L'ensenyament de les llengües tindrà un caràcter competencial, doncs cal educar els alumnes perquè desenvolupin aquelles competències comunicatives i lingüístiques que facin possible que tant personalment com socialment siguin capaços d'actuar i reeixir en el seu entorn i construir els fonaments de la ciutadania, del coneixement, del que és la condició humana, de la comprensió d'altri.
6. Cal formar persones multilingües i interculturals. Aquesta competència multilingüe i intercultural inclou el respecte per la diversitat lingüística i el desig d'aprendre altres idiomes i cultures i, de manera totalment integrada, aconseguir el domini de les competències comunicatives audiovisuals i digitals necessàries per a ser competents en la nostra societat.
7. Quant a les llengües estrangeres, es buscarà que els estudiants aconseguixin un alt nivell de competència en llengua anglesa, en el grau de principal llengua estrangera, de manera que en finalitzar l'etapa del Batxillerat el màxim nombre d'alumnes possible hagin obtingut un nivell de B2.
8. En els quatre cursos d'ESO s'impartirà també una matèria optativa de francès com a segona llengua estrangera. L'objectiu és que els alumnes especialment capacitats per a l'aprenentatge d'una altra llengua adquireixin unes competències bàsiques que puguin ampliar més endavant en funció dels seus interessos i possibilitats.

12.1. EL TRACTAMENT DE LES LLENGÜES A XALOC

1. Partint de la realitat sociolingüística dels diferents agents que participen en el centre, i per tal d'assegurar un domini de la competència comunicativa i lingüística de la llengua catalana com a llengua oficial de l'aprenentatge, totes les matèries s'impartiran en català, amb excepció de les altres matèries lingüístiques i d'aquelles que s'imparteixin en anglès per a reforçar el coneixement d'aquesta llengua estrangera.
2. Aquest ús del català com a llengua vehicular i d'aprenentatge, també es farà extensiu als diferents materials i recursos didàctics, a la interacció entre docents i alumnes.
3. Els departaments de llengua catalana i de llengua castellana es coordinaran per a afavorir la planificació conjunta d'ambdues matèries, també amb la fita que els alumnes aconseguixin els objectius comuns fixats en el Projecte Curricular. La finalitat fonamental d'aquesta coordinació és que els estudiants puguin comunicar-se adequadament, tant a nivell oral com escrit, en el doble procés de comprensió i expressió.
4. Per aconseguir un ple domini de les llengües oficials català i castellà es proposen activitats perquè l'alumnat pugui conèixer i aprendre a expressar-se, construint discursos de tipologia diversa emprant el llenguatge verbal i no verbal en ambdues llengües, adequant-se a diferents situacions comunicatives.
5. Amb el mateix propòsit també es proposen situacions en el procés d'ensenyament i aprenentatge per tal que l'alumnat conegui i aprengui a respectar i valorar la diversitat lingüística i cultural del nostre entorn.
6. El desenvolupament de la competència comunicativa no ha de ser un afer exclusiu de l'àrea de llengua. Atès que la llengua i la comunicació són la base de la captació, elaboració i comunicació del coneixement, totes les àrees s'han de comprometre des de la seva especificitat i des de les maneres peculiars d'explicar el món en la construcció de les competències de comunicació. Tanmateix, l'àrea lingüística se centra també en la literatura, en el desenvolupament de la competència del lector literari.
7. La lectura és un aprenentatge fonamental per al desenvolupament de les competències bàsiques i ha d'estar inclosa en el desenvolupament de totes les àrees. En les diferents etapes s'establiran recursos i activitats que portin als alumnes al gust per la lectura. Tant en la Primària com en l'ESO, es disposarà d'un temps diari per a la lectura, l'Espai per a la Consolidació de l'Aprenentatge (ECA).
8. Quant a la primera llengua estrangera, a més de les hores lectives dedicades a l'ensenyament de l'anglès, s'impartiran matèries en llengua anglesa a partir de Cicle Superior de Primària i a l'Educació Secundària Obligatòria (ESO).
9. També es faran agrupacions per nivell, amb unes ràtios adequades, per a afavorir el progrés de tots els alumnes i es desenvoluparan diferents activitats i projectes, com la col·laboració d'auxiliars de conversa, estades d'immersió lingüística, etc.
10. Per als alumnes de Batxillerat Internacional, es reforçarà adequadament l'aprenentatge de la llengua anglesa per assegurar que s'imparteix la matèria d'Anglès B.
11. Es proposarà la presentació del màxim nombre d'alumnes als exàmens oficials. Els alumnes de Primària es presentaran als diferents nivells dels YLE (Young Learner English), els de l'ESO a la prova del PET (Preliminary English Test, nivell B1), i els de Batxillerat al FCE (First Certificate in English, nivell B2).

12. El centre establirà a cada etapa educativa els elements curriculars, metodològics, tecnològics i organitzatius que permetin l'atenció dels alumnes d'incorporació tardana al sistema educatiu, amb la col·laboració de l'administració educativa, que ha d'establir i facilitar recursos i mesures d'avaluació del coneixement de les llengües oficials i del grau d'adquisició de les competències, i també mesures d'acollida. Aquests alumnes poden disposar d'un pla individualitzat, sempre que es consideri necessari.
13. En l'Annex II, es recull el document POLÍTICA LINGÜÍSTICA, on es concreta aquest Projecte Lingüístic tenint en compte les especificitats del Batxillerat Internacional, tant per al PEP (Programa d'Escola Primària), com per al PD (Programa del Diploma).

13. PLA TAC

1. El Pla de Tecnologies de l'Aprenentatge i del Coneixement és el document que desenvolupa i concreta els objectius i accions necessaris per garantir l'assoliment de la competència digital tant dels alumnes com dels docents. Aquest document defineix l'estratègia sobre l'ús de les tecnologies digitals tant en el procés d'ensenyament i aprenentatge com en el conjunt de les actuacions i interaccions del centre amb la comunitat educativa.
2. Els decrets de currículum (Decret 119/2015, de 23 de juny, d'ordenació dels ensenyaments de l'educació primària, i Decret 187/2015, de 25 d'agost, d'ordenació dels ensenyaments de l'educació secundària obligatòria) han incorporat el desplegament de la competència digital, i d'acord amb aquest desplegament, el Pla TAC ha de recollir la revisió i actualització de les pràctiques educatives que es duen a terme en el centre, per assegurar que s'atenen, en les programacions didàctiques, les quatre dimensions que conformen la competència digital:
 - a) Instruments i aplicacions.
 - b) Tractament de la informació i organització dels entorns de treball i aprenentatge.
 - c) Comunicació interpersonal i col·laboració.
 - d) Ciutadania, hàbits, civisme i identitat digital.
3. El Pla TAC ha d'incorporar, a més de la pràctica pedagògica que permeti la millora de l'aprenentatge de l'alumnat en la competència digital, els següents aspectes:
 - a) La formació del professorat per impulsar l'ús de les noves tecnologies en la pràctica docent, juntament amb el suport que necessiti.
 - b) La gestió acadèmica i documental.
 - c) La comunicació amb les famílies, l'alumnat i el professorat.
 - d) Les necessitats en maquinari i programari i la seva renovació.
4. Caldrà tenir en compte els aspectes de protecció de dades i drets d'imatge en la publicació i ús de dades en els diferents formats en l'activitat diària i en espais virtuals i xarxes.
5. El centre ha de constituir una comissió TAC, integrada com a mínim per algun membre de l'equip directiu i pel coordinador o coordinadora TAC del centre. Aquesta comissió s'encarregarà de promoure, concretar i desplegar el pla de tecnologies digitals i fer-ne el seguiment. En aquest mateix pla s'establirà la manera de fer el nomenament del coordinador/a TAC i es definiran les seves funcions.